

# HĽBKOVÁ penetrácia

## VNÚTORNÁ a FASÁDNA

- Preniká hlboko do podkladov
- Spevňuje podklad
- Zamedzuje tvorbe vlasových trhlín

### VLASTNOSTI

**Primalex HĽBKOVÁ PENETRÁCIA** je veľmi účinný vodou riediteľný penetračný prostriedok s mikrod disperziou, ktorý preniká do hĺbky podkladu a tým zaisťuje dôkladné spevnenie predchádzajúcich náterov, nových, menej pevných a opravovaných povrchov s rôznou nasiakavosťou. Zároveň zastavuje sprasovanie zvetraných omietok a obmedzuje výkvetý solí z minerálnych podkladov alebo prestupovanie škvŕn z podkladu do náteru. Zamedzuje tvorbe vlasových trhliniek a zvyšuje priľnavosť ďalších vrstiev náteru.



### POUŽITIE

Veľmi účinná na hĺbkové spevnenie minerálnych podkladov, omietok ako aj pôvodných náterov v interiéroch alebo na fasádach pred ich finálnou povrchovou úpravou (napr. vápenná, vápenno-cementová omietka alebo betón). Vhodná aj na sadrokartónové a iné typy nasiakavých lisovaných dosiek.



### PRÍPRAVA PODKLADU

Všetky povrchy a zariadenie, ktoré nemajú byť znečistené, dôkladne zakryte. Povrchy určené na penetráciu musia byť všeobecne pevné, suché, zbavené nečistôt, vosku, masnoty a penetráciu odpudzujúcich častíc.

*Primárne je odporúčaná na celoplošnú alebo lokálnu penetráciu na:*

**Staršie pevné minerálne podklady v interiéri a exteriéri** - Pôvodné nátery, nátery s nepriľnavými časťami alebo inak znečistené povrchy najskôr umyte (u fasád tlakovou vodou). Pri opravách trhlín je potrebné v ich blízkosti dokonalé odstránenie prípadného odlupujúceho sa starého náteru. Väčšie trhliny je potrebné opraviť vhodným akrylátovým tmelom. Všetky opravy nechať dôkladne zatvrdnúť a vyzrieť.

**Nesúdržné vrstvy interiérových alebo fasádnych disperzných farieb** (vrátane trhlín a výrazných defektov omietok) - Nepriľnavé nátery alebo ich časti dôkladne odstráňte obrúsením, oškrabaním príp. umytím prúdom tlakovej vody. Po mokrom čistení nechajte plochy pred ďalším ošetrením dostatočne preschnúť. Murárske opravy (napr. pri rozsiahlejšom odpadnutí omietky) vykonajte klasickým spôsobom. Väčšie trhliny je potrebné opraviť vhodným akrylátovým tmelom. Murárske práce musia byť vyzreté min. 4 týždne.

*V prípade veľkoplošnej prípravy podkladov (kde sa vyskytnú dielčie, základným charakterom príbuzné podklady) alebo pri súbežnej príprave lokálneho podkladu, je možné použiť penetráciu aj na:*

**Nové minerálne podklady v interiéri a exteriéri** (vápenné a vápenno-cementové omietky; betón) - Musia byť dostatočne vytvrdnuté a vyschnuté. Vyzretosť min. 4 týždne.

**Sadrokartónové dosky, sadrové omietky** - Vytmelené miesta a prípadné výstupky na povrchu obrúste a očistite od prachu.

**Kontaminované podklady** (napr. napadnuté plesňami, riasami alebo inak znečistené) - Z napadnutých plôch odstráňte

plesne, riasy alebo huby mechanickou cestou za mokra (napr. oškrabaním, použitím kefy alebo utretím). Plochy ošetrte vhodným dezinfekčným prostriedkom proti plesňam napr. Primalex Čistič fasád a nechajte dostatočne vyschnúť. Následne použite Primalex Fungicídnu penetráciu (podľa návodu na použitie u daného výrobku).



### PRÍPRAVA PENETRÁCIE

Pred použitím aj počas aplikácie je vzhľadom k obsahu sedimentačných mikropigmentov potrebné penetráciu v obale dôkladne premiešať. Potrebné množstvo penetrácie vypočítajte z výmery jednotlivých plôch a údajov o priemernej výdatnosti.

#### Riedenie

<b>veľmi nasiakavé podklady*</b>	neriedená
<b>nasiakavé podklady**</b>	1:1 až 1:2 (dielu penetrácie : dielu vody)
<b>nenasiakavé a málo nasiakavé podklady***</b>	1:3 až 1:4 (dielu penetrácie : dielu vody)

\* nové minerálne omietky, vápenné nátery, vnútorné stierky

\*\* sadrokartónové dosky, betón, lisované dosky, povrchy natierané pôvodným náterom „základnej“ kvalitatívnej úrovne

\*\*\* povrchy natierané pôvodným náterom „strednej“ a „vyššej“ kvalitatívnej úrovne, staršie disperzné omietky (akrylátové, silikónové)



### APLIKÁCIA

Na správne pripravené podklady (viď Príprava podkladu) rovnomerne aplikujte penetráciu pri teplote +5°C až +25°C a pri vlhкости vzduchu >30% a <80%. U fasád natierať iba za vhodných mikroklimatických podmienok, tzn. nenatierať za prudkého slnečného žiarenia (alebo fasádu zatieniť), počas dažďa, silného vetra alebo vlhкости >80%. Na získanie potrebnej kvality povrchu obvykle aplikujte jednu vrstvu (v prípade, že podklad po zaschnutí penetrácie nie je dokonale spevnený, náter opakujte a to v intervale cca 4 hodín) maliarskou štetkou alebo valčekom (viď Odporúčané pracovné prostriedky). Penetrácia sa musí do podkladu vsiaknuť a nesmie zanechávať na povrchu lesklý film, preto je vhodné najskôr vykonať praktickú skúšku na malej vybranej ploche. Po zaschnutí je možné hladký penetrovaný povrch zľahka prebrúsiť brúsny papierom so zrnitosťou 150 - 180, kvôli prípadnému odstráneniu nežiaducich častíc, ktoré sa mohli pri penetrovani objavit na povrchu.



### TECHNICKÉ ÚDAJE

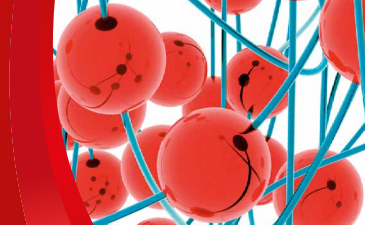
**Objemová hmotnosť (kg/l)** 1,0  
**Obsah prchavých látok (%)** 6 - 7

### INFORMÁCIE O PRODUKTE

**Balenie** 3l; 5l  
**Farebnosť** V mokrom stave mliečna, v suchom stave transparentná (modré zafarbenie slúži na signalizáciu už napanetrovaného podkladu)

**Výdatnosť v jednej vrstve (m<sup>2</sup>/l)\*** 5 - 25  
**Základné zloženie** Zmes vody, potrebných aditív a najmä mikrod disperzného akrylátového kopolyméru.

\* Výdatnosť výrazne závisí od charakteru podkladu a zvolenom pomere riedenia.



Náterovú hmotu je možné nanášať až po zaschnutí penetrácie, t.j. po cca 4 až 12 hodinách, v exteriéri v závislosti od klimatických podmienok. Počas schnutia je potrebné chrániť penetrované plochy pred dažďom.

Znečistené miesta, náradie a pracovné pomôcky je potrebné umyť vodou ešte pred ich zaschnutím.



#### DOBA SCHNUTIA

Penetrácia je suchá na dotyk po cca 2 hodinách. Prípadnú ďalšiu vrstvu je možné nanášať najskôr po 4 hodinách (údaje platné pre jednu vrstvu penetrácie pri podmienkach T = 20°C a relatívnej vlhkosti vzduchu 50%). Nižšia teplota vzduchu alebo vyššia vlhkosť môžu predĺžiť dobu schnutia.



#### ODPORÚČANÉ PRACOVNÉ PROSTRIEDKY

##### Náradie pre aplikáciu penetrácie:

STENY, STROPY, FASÁDY:

##### Maliarska štetka

**Valček** - polyesterový Vestan s dĺžkou vlasu 12 - 18 mm;

**Štetec** - kombinácia prírodných a umelých vlákien (na detaily a plochy nedostupné valčekom);

**Prostriedky na očistenie povrchov pred maľovaním** - vysávač (príp. zmeták); mydlový roztok, na fasády zariadenie na vysokotlakové čistenie;

**Účinný prostriedok na prípadné odstránenie rias a plesní** - Primalex Čistič fasád; v interiéroch je možné použiť ako preventívnu ochranu proti rastu plesní a rias Primalex Fungicídnu penetráciu;

**Materiál na opravu nesúdržných a neprilnavých častí povrchov** - štuková omietka alebo maltová zmes; vhodný akrylátový tmel na vyspravenie väčších trhlín;

**Náradie na odstránenie starých náterov príp. na opravy** - špachtľa, prípadne hladítko (nerezové, molitanové); brúsna mriežka (príp. brúsny papier) alebo profi brúsiace zariadenie vrátane odsávania;

**Doplnkové prostriedky** - brúsny papier so zrnitosťou 150 -180 na odstránenie prípadných nežiaducich častíc, ktoré vznikli po penetrovaní na povrchu;

**Materiál pre ochranu proti znečisteniu nenatieraných povrchov** - zakrývacie fólie, netkané textilie a pásky.



#### BEZPEČNOSŤ PRI PRÁCI A EKOLÓGIA

Pri práci s výrobkom **Primalex HĽBKOVÁ PENETRÁCIA** nejdzte, nepite a nefajčite. Odporúčame chrániť si oči okuliarmi s bočnými chráničmi a zabezpečiť vetranie miestnosti. Pri požití vypláchnite ústa vodou. Pokiaľ dôjde k zasiahnutiu očí, vypláchnite ich prúdom vody. Pri pretrvávajúcich ťažkostiach vyhľadajte lekára. Pokožku po umytí ošetrte regeneračným krémom.

**P101** - Ak je potrebná lekárska pomoc, majte k dispozícii obal alebo etiketu výrobku.

**P102** - Uchovávajte mimo dosahu detí.

Obsahuje reakčnú zmes zloženú z týchto látok: 5-chlór-2-metyl-4-izotiazolín-3-ón [ES č. 247-500-7]; a 2-metyl-2H-izotiazol-3-ón obj. [ES č. 220-239-6] (3:1). Môže vyvolať alergickú reakciu.

#### VOC

**IIA/h;** maximálna hraničná hodnota obsahu VOC je **750 g/l** (2010); tento výrobok obsahuje max. **3 g/l** VOC v stave pripravenom na použitie.

Nepoužitú penetráciu (pokiaľ nebola nariadená vodou) uchovajte v dobre uzatvorenom obale pre prípadné ďalšie využitie. Výrobok si pri predpísanom spôsobe skladovania v uzatvorenom obale zachová úžitkové vlastnosti minimálne do dátumu uvedenom na obale. Obal je úplne recyklovateľný. Zneškodnite obsah a nádobu

v súlade s miestnymi, oblastnými, národnými a medzinárodnými predpismi.

Zvyšky výrobku: O 08 01 12 Odpadové farby a laky iné, ako uvedené O8 01 11; Obaly čisté: O 15 01 06 Zmiešané obaly.

Podrobnejšie informácie je možné nájsť v Karte bezpečnostných údajov k výrobku, ktorý je k dispozícii buď na vyžiadanie alebo k stiahnutiu na **www.primalex.sk**.

V prípade potreby odstránenia starých (pôvodných) náterov zn. Primalex postupujte podľa odporúčaní (viď Príprava podkladu). Pri odstraňovaní používajte prostriedky pre ochranu dýchacích ciest, ochranné okuliare a zabezpečte dobré vetranie miestnosti. Dodržiavajte základné hygienické predpisy - nejdzte, nepite a nefajčite.

Zvyšky odstráneného výrobku likvidujte pod kódom odpadu O 17 09 04 - Zmiešané odpady zo stavieb a demolácií iné ako uvedené v 170901; 170902; 170903.



#### SKLADOVANIE

SKLADOVAŤ PRI TEPLOTE +5°C až +35°C.  
NESMIE ZAMRZNUŤ! NEPOŽÍVATEĽNÉ.

Tento výrobok si pri predpísanom spôsobe skladovania v uzatvorenom obale zachováva úžitkové vlastnosti minimálne do dátumu uvedeného na obale (t.j. 36 mesiacov).



#### OSTATNÉ INFORMÁCIE

Informácie poskytnuté v tomto technickom liste sú zostavené na základe laboratórnych poznatkov a našich odborných skúseností s cieľom, aby pri použití výrobku boli dosahované čo najlepšie výsledky na profesionálnej úrovni.

Za škody spôsobené nesprávnym použitím výrobku či jeho nevhodným výberom nepreberáme žiadnu zodpovednosť. Preto odporúčame kupujúcemu alebo užívateľovi odborne a remeselne správne naše materiály vyskúšať, či sú vhodné k predpokladanému použitiu za daných podmienok v objekte.

Tento technický list stráca svoju platnosť vydaním jeho novelizácie. Výrobca si vyhradza právo možných neskorších zmien a doplnkov.

Dátum poslednej revízie 05/2017.

Sledujte prípadné aktualizácie Technického listu aj na **www.primalex.sk**.