

# štruktúrálna fasádna farba

## AKRYLÁT



- Hrubozrná na prekrytie vzhľadových nerovností
- Vhodná aj na dekoráciu interiéru

### VLASTNOSTI

**Primalex AKRYLÁTOVÁ ŠTRUKTURÁLNA FASÁDNA FARBA** (predtým FS1) je špeciálna fasádna náterová hmota s plňším plnivom určená na vonkajšie aj vnútorné použitie. Vďaka typu použitého plniva sa ideálne hodí na renováciu povrchov alebo zakrytie nerovností po opravách. Je tónovateľná do pastelových odtieňov v kolorovacích automatoch Primalex. Má výbornú kryciu schopnosť, je umývateľná a odolná proti nepriaznivým vonkajším poveternostným vplyvom.



### POUŽITIE

Biela alebo natónovaná náterová hmota je vhodná na natieranie vyzretých minerálnych omietok, sadrokartónových dosiek alebo betónu na fasádach ako aj v interiéroch, kde sa požaduje napodobenie štruktúry hrubozrnej štukovej omietky. Je ju možné použiť aj na nátery plôch po renováciách. Nie je vhodná na staré, nedostatočne izolované objekty, kde stenami vzlína voda zo základov.



### PRÍPRAVA PODKLADU

Všetky povrchy a zariadenie, ktoré nemajú byť znečistené, dôkladne zakryte. Povrchy určené k maľbe musia byť vo všeobecnosti pevné, suché, zbavené nečistôt a farbu odpudivých častíc.

**Nové minerálne omietky** (vápenné, vápenno-cementové a cementové) - Musia byť dostatočne zatvrdnuté, vyschnuté a vyzreté min. 4 týždne. Ako základný náter aplikujte Primalex Univerzálnu penetráciu. Vždy postupujte podľa návodu na použitie na etikete príslušného výrobku.

**Nové disperzné omietky** (akrylátové) - Podklady musia byť dostatočne vyschnuté - min. 24 hodín. Pred aplikáciou finálnej náterovej hmoty ich už nie je potrebné penetrovať.

**Súdržné vrstvy fasádnych aj vnútorných disperzných farieb a starších elastických náterov** (vrátane trhlín) - Pôvodné nátery, nátery s nepriľnavými časťami alebo inak znečistené povrchy najskôr umyte vysokotlakovým čistiacim zariadením. Pri opravách trhlín je potrebné v ich blízkosti dokonalé odstránenie prípadného odlupujúceho sa starého náteru. Väčšie trhliny je potrebné opraviť vhodným akrylátovým tmelom. Všetky opravy nechať dôkladne zatvrdnúť a vyzrieť. Kriedujúce nátery, opravované povrchy s rozdielnou nasiakavosťou penetrujeme Primalex Hĺbkovou penetráciou podľa návodu na použitie výrobku.



### TECHNICKÉ ÚDAJE

<b>Objemová hmotnosť</b> podľa bázy (kg/l)	1,63
<b>Obsah prchavých látok</b> podľa bázy (%)	29,5
<b>Odolnosť proti oteru za mokra</b>	2
podľa STN EN 13 300 (tr.)	
<b>Prídržnosť k betónu</b> (MPa)	min. 1,5
<b>Priepustnosť pre vodnú paru</b> $s_d$ (m)	max. 0,14
<b>Mrazuvzdornosť</b> (cykly)	min. 25
<b>Prídržnosť k betónu po cykloch mrazu</b> (MPa)	min. 1,0
<b>Odolnosť voči teplotným šokom</b> (cykly)	min. 25
<b>Prídržnosť pri teplotných šokoch</b> (MPa)	min. 1,0
<b>Permeabilita vody v kvapalnej fáze W</b>	max. 0,2
( $\text{kg}\cdot\text{m}^{-2}\cdot\text{h}^{0,5}$ )	

### INFORMÁCIE O PRODUKTE

**Balenie** 5l; 10l  
**Farebnosť\*** báza L (= biela), Kolorovací systém Primalex 2,6 - 3,2

**Výdatnosť v jednej vrstve** ( $\text{m}^2/\text{l}$ )\*\* 2,6 - 3,2

### Základné zloženie

Vodná suspenzia titánovej bieloby, jemne a hrubo mletých vápencov, mastenca, organickej disperzie a chemických aditív. Bázy sú tónovateľné farebnými pigmentovými pastami na kolorovacích automatoch Primalex.

**Nesúdržné vrstvy fasádnych aj vnútorných disperzných farieb (vrátane trhlín a výrazných defektov omietok)** - Nepriľnavé nátery alebo ich časti dôkladne odstráňte obrúsením, oškrabaním príp. umytím prúdom tlakovej vody. Po mokrom čistení nechajte plochy pred ďalším ošetrením dostatočne preschnúť. Murárske opravy (napr. pri rozsiahlejšom odpadnutí omietky) vykonajte klasickým spôsobom. Väčšie trhliny je potrebné opraviť vhodným akrylátovým tmelom. Po očistení a opravách (murárske práce musia byť vyzreté min. 4 týždne) celoplošne penetrujte Primalex Univerzálnou penetráciou podľa návodu na použitie výrobku.

**Betón** - Povrchy s usadenými nečistotami alebo zrnitou vrstvou, ktoré uvoľňujú prach, mechanicky očistite alebo umyte tlakovou vodou. Po mokrom čistení a pred ďalším ošetrením nechajte plochy dostatočne preschnúť. Základný náter potom vykonajte Primalex Univerzálnou penetráciou podľa návodu na použitie výrobku.

**Cemento-vláknité podklady** (napr. CETRIS) - Podklad musí byť dokonale vyschnutý (max. 10% vlhkosti). Ako základný náter použite Primalex Hĺbkovú penetráciu. Vždy postupujte podľa návodu na použitie príslušného výrobku. Všetky hrany a montážne otvory musia byť ošetrené náterovou hmotou.

**Povrchy napadnuté plesňami alebo riasami** - Je potrebné dodržať špeciálny postup, tzn. ošetriť kontaminovaný podklad vhodným dezinfekčným prostriedkom na ich odstránenie - prípravkom Primalex Čistič fasád (podľa návodu na použitie u daného výrobku). Aplikácia musí vždy predchádzať mechanickým zásahom súvisiacim s opravami omietok (t.j. murárskym opravám, odstraňovaním náteru, tmeleniu a pod.). Posledným krokom pred aplikáciou finálnej náterovej hmoty je opäť celoplošná penetrácia Primalex Univerzálnou penetráciou.

**Nevhodné podklady** - Cementové lepiace a podkladové stierkové hmoty.

\* Pre aplikáciu do exteriérov sa tónujú odtiene s vysokou svetlostálosťou podľa vzorkovníka fasádnych farieb a omietok **PPG Colour system F**. Pri výbere odtieňov na fasády riešené zatepľovacím systémom, je potrebné zohľadniť aj hodnotu odrazivosti odtieňa (uvedená ako % hodnota pod daným odtieňom - napr. vo vzorkovníku **PPG Colour System F** a **ORIN**). Pre aplikáciu do interiérov je možné vybrať odtiene tiež zo vzorkovníka **PPG Colour system 1950 odtieňov NCS** ako aj z ďalších vzorkovníkov dostupných na našich Kolorovacích centrách Primalex.

\*\* Aplikácia v dvoch príp. v troch vrstvách (viď Aplikácia). Výdatnosť výrazne závisí od charakteru podkladu.



### PRÍPRAVA NÁTEROVEJ HMOTY

Pred použitím náterovú hmotu v obale dôkladne premiešajte (nevmiešajte vzduchové bubliny). Potrebné množstvo farby vypočítajte podľa výmery jednotlivých plôch a údajov o priemernej výdatnosti. Pri veľkoplošnom natieraní rovnakým odtieňom odporúčame vizuálnu kontrolu zhodnosti odtieňa v jednotlivých obaloch. Riedenie vykonávajte podľa nižšie uvedenej tabuľky a opäť dôkladne premiešajte.

#### Riedenie

Prípravená na okamžité použitie (v prípade potreby riediť max 5% pitnej vody).



### APLIKÁCIA

Takto pripravenú náterovú hmotu je možné ihneď nanášať fasádnym valčekom (viď Odporúčané pracovné prostriedky). Odporúčame aplikáciu v dvoch vrstvách pri teplote +5°C až +25°C. Druhú vrstvu nanášajte až po dokonalom zaschnutí prvej. Miesta, ktoré nie sú dostupné štandardným valčekom natrite štetcom určeným na aplikáciu disperzných farieb. Nátery je možné realizovať iba za vhodných mikroklimatických podmienok, tzn. nenatierať za prudkého slnečného žiarenia (alebo fasádu zatieniť), počas dažďa, silného vetra alebo pri vlhkosti vzduchu >30% a <80%. Syté odtiene, prípadne viac popraskané podklady alebo podklady výrazne farebne odlišné môžu vyžadovať ďalšiu vrstvu, opäť neriedenou náterovou hmotou. Nátery aplikujte iba v ucelených plochách.

V priebehu maľovania odporúčame náter občas premiešať.

Znečistené miesta, náradie a pracovné pomôcky je potrebné umyť pred zaschnutím náteru.



### DOBA SCHNUTIA

Náter je suchý na dotyk po cca 2 hodinách. Ďalšiu vrstvu je možné nanášať po 4 hodinách (údaje platné pre jednu vrstvu náteru pri štandardnej hrúbke a podmienkach T = 20°C a relatívnej vlhkosti vzduchu 50%). Odolnosť čerstvo natretých plôch voči poškodeniu (omytie vrstvy farby) je za štandardných podmienok dosiahnutá najneskôr za 24 hodín. Nižšia teplota vzduchu alebo vyššia vlhkosť môžu predĺžiť dobu schnutia.



### ODPORÚČANÉ PRACOVNÉ PROSTRIEDKY

#### Náradie pre aplikáciu náterovej hmoty:

HLADKÉ POVRCHY (štukové omietky, hladké cementové a jemné brizolitové omietky, pohľadový hladký betón):

**Fasádny polyamidový** alebo **polyakrylový valček** s dĺžkou vlasu min. 18 mm a s väčším priemerom valca;

HRUBÉ POVRCHY (hrubý škrabaný brizolit, striekaný brizolit, štruktúrované roztierané a ryhované omietky 1 mm a hrubšie):

**Polstrovaný fasádny polyamidový** alebo **polyakrylový valček** s dĺžkou vlasu min. 18 mm a s väčším priemerom valca;

**Predlžovací nástavec** - na maľbu polohovo vzdialenejších miest;

**Štetec** - na detaily a plochy nedostupné valčekom;

**Zariadenie na očistenie fasády** (napr. na odstránenie masťoty, nečistôt a pod.) - najlepšie použiť vysokotlakové čistiace zariadenie;

**Účinný prostriedok na prípadné odstránenie rias a plesní** - Primalex Čistič fasád;

**Materiál na opravu nesúdržných a neprilnavých častí povrchov** - štuková omietka alebo maltová zmes;

Vhodný **akrylátový tmel** na opravu väčších trhlín;

**Penetračný prostriedok** - na zjednotenie nasiakavosti podkladu a zvýšenie prídržnosti vrchného náteru - Primalex Univerzálna alebo Hĺbková penetrácia podľa charakteru podkladu (podľa návodu na použitie u daného výrobku);

**Náradie na murárske práce** - špachtľa, hladítko (nerezové, molitanové); brúsna mriežka (príp. brúsny papier) alebo profi brúsiace zariadenie vrátane odsávania;

**Náradie na aplikáciu základného náteru** (penetrácia) - maliarska štetka, štetec;

**Materiál pre ochranu proti znečisteniu nenatieraných povrchov** - zakrývacie fólie, netkané textílie a pásy.



### ÚDRŽBA A OBNOVA HOTOVÝCH POVRCHOV

Pre dlhodobé zachovanie štandardných úžitkových a dekoratívnych parametrov náteru je vhodné vykonávať jednoduchú údržbu natretých povrchov a to:

Voľné nečistoty omiešť, povysávať alebo umyť (zariadením pre vysokotlakové čistenie);

Trvalejšie nečistoty odstrániť pomocou univerzálnych čistiacich prostriedkov a následne umyť čistou vodou.



### BEZPEČNOSŤ PRI PRÁCI A EKOLÓGIA

Pri práci s náterom **Primalex AKRYLÁTOVÁ ŠTRUKTURÁLNA FASÁDNA FARBA** nejezdte, nepite a nefajčite. Odporúčame chrániť si oči okuliarmi s bočnými chráničmi a zabezpečiť vetranie miestnosti. Pri požití vypláchnite ústa vodou. Pokiaľ dôjde k zasiahnutiu očí, vypláchnite ich prúdom vody. Pri pretrvávajúcej ťažkostiach vyhľadajte lekára. Pokožku po umytí ošetrte regeneračným krémom.

**P101** - Ak je potrebná lekárska pomoc, majte k dispozícii obal alebo etiketu výrobku.

**P102** - Uchovávajte mimo dosahu detí.

Obsahuje reakčnú zmes zloženú z týchto látok: 5-chlór-2-metyl-4-izotiazolín-3-ón [ES č. 247-500-7]; a 2-metyl-2H-izotiazol-3-ón [ES č. 220-239-6] (3:1). Môže vyvolať alergickú reakciu.

#### VOC

**IIA/c**; maximálna hraničná hodnota obsahu VOC je **40 g/l** (2010); tento výrobok obsahuje max. **10 g/l** VOC v stave pripravenom na použitie vrátane pigmentových pást na tónovanie.

Nepoužitú farbu (pokiaľ nebola nariadená vodou) uchovajte v dobre uzatvorenom obale pre prípadné opravy. Výrobok si pri predpísanom spôsobe skladovania v uzatvorenom obale zachová úžitkové vlastnosti minimálne do dátumu uvedenom na obale.

Zvyšky výrobku: O 08 01 12 Odpadové farby a laky iné, ako uvedené O 08 01 11; Obaly čisté: O 15 01 06 Zmiešané obaly.

Podrobnejšie informácie je možné nájsť v Karte Bezpečnostných údajov k výrobku, ktorý je k dispozícii buď na vyžiadanie alebo k stiahnutiu na [www.primalex.sk](http://www.primalex.sk).

V prípade potreby odstránenia starých (pôvodných) náterov zn. Primalex postupujte podľa odporúčaní (viď Príprava podkladu).

Pri odstraňovaní používajte prostriedky pre ochranu dýchacích ciest, ochranné okuliare a zabezpečte dobré vetranie miestnosti. Dodržiavajte základné hygienické predpisy - nejezdte, nepite a nefajčite.

Zvyšky odstráneného výrobku likvidujte pod kódom odpadu O 17 09 04 - Zmiešané odpady zo stavieb a demolácií iné ako uvedené v 170901; 170902; 170903.



### SKLADOVANIE

SKLADOVAŤ PRI TEPLOTE +5°C až +35°C. NESMIE ZAMRZNÚŤ! NEPOŽIVATELNÉ.

Tento výrobok si pri predpísanom spôsobe skladovania v uzatvorenom obale zachováva úžitkové vlastnosti minimálne do dátumu uvedeného na obale (t.j. 36 mesiacov).



#### OSTATNÉ INFORMÁCIE

Informácie poskytnuté v tomto technickom liste sú zostavené na základe laboratórnych poznatkov a našich odborných skúseností s cieľom, aby pri použití výrobku boli dosahované čo najlepšie výsledky na profesionálnej úrovni.

Za škody spôsobené nesprávnym použitím výrobku či jeho nevhodným výberom nepreberáme žiadnu zodpovednosť. Preto odporúčame kupujúcemu alebo užívateľovi odborne a remeselne správne naše materiály vyskúšať, či sú vhodné k predpokladanému použitiu za daných podmienok v objekte.

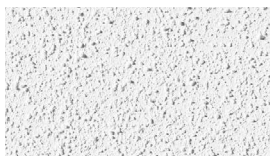
Tento technický list stráca svoju platnosť vydaním jeho novelizácie. Výrobca si vyhradza právo možných neskorších zmien a doplnkov. Dátum poslednej revízie 05/2017.

Sledujte prípadné aktualizácie Technického listu aj na [www.primalex.sk](http://www.primalex.sk).



#### PRÍLOHY

Porovnanie finálneho vzhľadu povrchov:



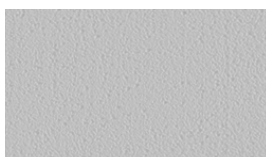
PRIMALEX ŠTRUKTURÁLNA  
FASÁDNA FARBA



PRIMALEX TEXTÚRA



ŠTUKOVÁ OMIETKA



SADROKARTÓN